

# Een slotjesbeugel



**Bouriciuslaan** Tandartsenpraktijk



Een slotjesbeugel (of vaste beugel) bestaat uit twee onderdelen. De slotjes (of brackets) en de draad. De brackets worden met een speciale lijm op de tanden en kiezen geplakt en vormen een soort handvat waarmee de tand of kies 'vastgepakt' kan worden. Door de brackets loopt een metalen draad, waarmee de tanden en kiezen bewogen kunnen worden.

De brackets die in onze praktijk standaard worden gebruikt hebben metalen schuifklepjes. Hierdoor hoeven er geen elastiekjes meer gebruikt te worden om de draad vast te zetten. De tanden en kiezen blijken hierdoor gemakkelijker en beter te verschuiven met minder zware krachten. Het is soms ook mogelijk om op de boventanden witte, keramische brackets te laten plaatsen. Hieraan zijn eenmalig extra kosten verbonden.



# Het plaatsen van een slotjesbeugel

Voordat de brackets worden geplakt, worden de tanden en kiezen eerst schoongemaakt met een polijstpasta. Meestal wordt er tijdens het plakken van de brackets een afzuiger geplaatst, die ervoor zorgt dat de tanden en kiezen goed droog blijven en die meteen de lippen, wangen en tong opzij houdt. Hierna wordt een ets op de tanden en kiezen aangebracht. Deze vloeistof wordt er na enkele seconden met water weer afgespoeld. Daarna worden de tanden en kiezen droog geblazen en voorzien van een hechtlaagje.

De brackets worden één voor één met speciale lijm, op de tanden en kiezen geplaatst. De lijm wordt hard gemaakt met een blauwe lamp. Als alle brackets zijn geplaatst wordt een metalen draad in de brackets aangebracht en worden de schuifklepjes dichtgedaan.

Als laatste wordt gekeken of er op de brackets dichtgebeten kan worden. Is dit wel het geval, dan zal de tandarts vaak twee blokjes aan de achterkant van de voortanden maken. Dit gaat op dezelfde manier als een bracket plakken.

Het blokje wordt gemaakt van kunststof door middel van een malletje. Het zal in het begin vreemd aanvoelen maar went erg snel. Later in de beugelbehandeling worden deze weer weggeslepen.

Het plaatsen van een slotjesbeugel wordt door één van de orthodontieassistentes gedaan. Zij geeft daarna uitleg over hoe om te gaan met de beugel. Voor het plaatsen van een volledige beugel in de boven- en onderkaak worden twee uren gepland. Het kan prettig zijn eigen muziek via telefoon of mp3-speler te luisteren. Dit moet dan wel zelf meegenomen worden. Het plaatsen van de beugel is niet pijnlijk!

### Het dragen van een slotjesbeugel

Het zal best even wennen zijn om een beugel in de mond te hebben. De tanden en kiezen of wangen kunnen de eerste paar dagen na het plaatsen of bijstellen van de beugel gevoelig zijn. Het kauwen van stevig voedsel kan dan vervelend zijn. Bij gevoeligheid kan hiervoor een pijnstiller genomen worden (bijvoorbeeld paracetamol volgens bijsluiter). Het is normaal dat de tanden en kiezen een beetje losser gaan staan. Na verloop van tijd wordt dit weer minder.

Het kan zijn dat de brackets ruw aanvoelen tegen de wangen en lippen. Hiervoor wordt speciale was meegegeven, waarvan een stukje op de brackets kan worden gedaan om zo de beugel minder te laten prikken. Soms kan na een tijdje de draad achter in de mond gaan uitsteken. Dit wordt veroorzaakt door het bewegen van de tanden en kiezen. Dat kan pijnlijk zijn. Bel gerust voor een afspraak tussendoor zodat we dit kunnen verhelpen.

**Losse brackets:** Als er een bracket los gaat, is het heel belangrijk om deze zo snel mogelijk weer te laten vastzetten, zodat de tanden of kiezen niet weer scheef gaan staan.

Bel altijd voor een afspraak en vertel om hoeveel brackets het gaat, zo kunnen we voldoende tijd inplannen. Bewaar de losse brackets en neem ze altijd mee. Anders moeten we nieuwe brackets plaatsen, waarvan de kosten kunnen worden doorberekend. Als er een bracket losgaat en er staat binnen enkele dagen een controleafspraak gepland, dan toch graag bellen, zodat er rekening mee gehouden kan worden in de planning.

**Eten en drinken:** Het eten zal in het begin wennen zijn. In principe mag alles gegeten worden, maar bijt geen harde dingen af. Het is beter om eten eerst in kleinere stukjes te snijden of te breken. Kauw ook niet op harde dingen, zoals bijvoorbeeld nootjes, harde snoepjes, lolly's, pepermuntjes, pennen.

Wees voorzichtig met plakkerige dingen zoals bijvoorbeeld toffees, drop en kauwgum. Probeer zo weinig mogelijk fris-, zure- en sportdranken te drinken. Deze zijn sowieso slecht voor het gebit.

**Poetsen:** Voor een succesvol verloop van de beugelbehandeling is een goede mondhygiëne van groot belang. Het nauwkeurig opvolgen en uitvoeren van de poetsinstructies is daarom heel belangrijk. Met een slotjesbeugel gaat het poetsen natuurlijk moeilijker.

Toch is het juist nu extra belangrijk omdat er achter de brackets en de draden vaak veel tandplak blijft zitten. Denk bij het poetsen vooral aan de randjes langs het tandvlees en de ruimte tussen de slotjes (hiervoor moet het meegekregen ragertje gebruikt worden).

Poets na iedere maaltijd, maar neem vooral uitgebreid de tijd ervoor, voor het naar bed gaan. De tanden en kiezen zijn dan wel vijf minuten waard! De randjes van het tandvlees horen mooi roze te zijn. Rode randjes betekenen ontstoken tandvlees. Goed poetsen is dan het enige wat helpt.

Bij voortdurend slechte mondhygiëne kan het zijn dat, ongeacht het stadium van de beugelbehandeling, gestopt moet worden met de behandeling. Dit omdat het risico op gaatjes dan te groot wordt. Op de volgende pagina's wordt precies uitgelegd hoe het gebit het best gepoetst kan worden tijdens een beugelbehandeling.

1



2



3





**1. Rand tandvlees** Begin met de tanden en kiezen in de bovenkaak. Houd de borstel zoals op de foto (onder een hoek van 45 graden). Plaats de borstel boven de draden en de brackets, op de rand van het tandvlees en tand. Maak een keer of 5 - 10 korte bewegingen heen en weer, zodat de haren van de borstel vrijwel op dezelfde plaats blijven. Schuif dan de borstel een stukje op naar een aansluitende plaats en maak weer dezelfde korte bewegingen enz.

---

**2. Bovenkant tand** Plaats de borstel weer boven de draden en brackets, maar nu zo, dat juist tegen de brackets wordt gepoetst. Maak dezelfde poetsbewegingen als hiervoor.

---

**3. Onderkant tand** Plaats de borstel onder de draden en brackets zo, dat vanaf de snijrand en het kauwvlak van de tanden en kiezen in de brackets wordt gepoetst. Maak weer dezelfde bewegingen met de borstel als hiervoor. Maak nu de tanden en kiezen in de onderkaak schoon op dezelfde manier als in de bovenkaak.

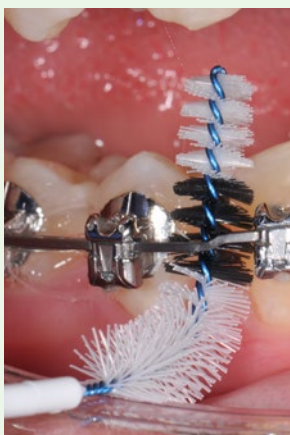
4



5



6



**4. Binnenkant** Poets de binnenkant van de tanden en kiezen door ook hier de borstel onder een hoek te plaatsen en de korte bewegingen te maken. Zorg dat het tandvlees wordt meegepoetst!

---

**5. Kauwvlakken** Poets de kauwvlakken van de kiezen door de borstel er recht op te zetten en wat grotere schrobbewegingen te maken.

---

**6. Rageren** Gebruik tot slot een ragertje om de randen van de brackets schoon te maken en om het tandvlees tussen de tanden goed te poetsen. Kijk zorgvuldig in de spiegel of alle voedselresten zijn verwijderd en de brackets en bandjes goed schoon zijn en glimmen.

## De maandelijkse beugelcontrole

Om de beugelbehandeling zo efficiënt mogelijk te laten verlopen vindt er gemiddeld één keer per maand een controle plaats. Extra bezoeken per maand maken de beugelbehandeling niet duurder. Per maand komt er één nota, ongeacht het aantal bezoeken. Afspraken die zonder tijdig bericht (minimaal 24 uur voor de afspraak) niet zijn nagekomen kunnen (zonder verder overleg) in rekening worden gebracht.

Helaas is het niet te voorkomen dat afspraken ook onder schooltijd worden gepland. Immers de meeste patiënten zijn schoolgaand en onze praktijken vallen grotendeels onder schooltijd. Mocht dit problemen opleveren, geef dit dan aan bij de tandarts zodat een passende oplossing kan worden gezocht.

De duur van de behandeling is afhankelijk van vele factoren, zoals de groei en ontwikkeling van het gezicht, gebit en de medewerking van de patiënt. Daarom kan dus niet met zekerheid worden voorspeld hoelang de behandeling gaat duren.

Mocht u verder nog vragen hebben, bel gerust met de praktijk. Om later eventuele misverstanden te voorkomen is het verstandig om deze folder goed te bewaren.

Bouriciuslaan 82  
9203 PG Drachten  
T 0512 - 57 10 30  
E [info@bouriciuslaan.nl](mailto:info@bouriciuslaan.nl)  
I [www.bouriciuslaan.nl](http://www.bouriciuslaan.nl)